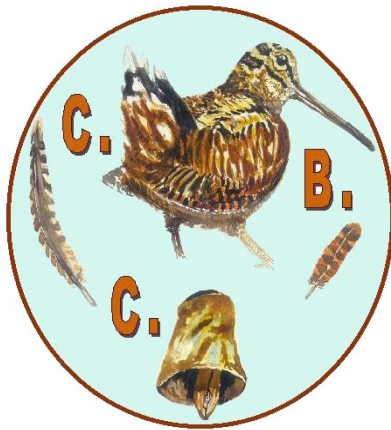


**CONTROL DE LA  
CONTRAPASSA DE  
BECADES (*Scolopax rusticola*)  
A CATALUNYA  
2008**



**Club de Caçadors de Becada**

# **CONTROL DE LA CONTRAPASSA DE BECADES (*Scolopax rusticola*)**

**A CATALUNYA**

**2008**

**Agraïments:** a la Direcció General del Medi Natural del Departament de Medi Ambient i Habitatge per donar suport a iniciatives que permeten ampliar els coneixements sobre una espècie tan desconeguda com és la becada, i a tots els caçadors col·laboradors per participar de forma desinteressada en la realització d'aquests estudis.

**Comissió de biologia del Club de Caçadors de Becada  
Joan Roldan Chalaux (Enginyer Tècnic Forestal)**

# ÍNDEX

1. Introducció i objectius .....	1
2. Metodologia i desenvolupament .....	2
2.1. Situació de les zones de mostreig .....	5
2.2. Descripció de les zones de mostreig .....	5
2.3. Condicions meteorològiques .....	6
3. Resultats .....	8
4. La contrapassa a altres comunitats .....	13
5. Conclusions .....	14
Continuïtat de l'estudi en anys posteriors .....	15

## **1. INTRODUCCIÓ I OBJECTIUS**

El Club de Caçadors de Becada va iniciar l'any 2004 el control de la contrapassa de becades, motivat per la necessitat de conèixer l'estat de les seves poblacions una vegada finalitzada la temporada de caça i l'evolució de la contrapassa a Catalunya. Enguany s'han complert 5 anys consecutius que els socis del club efectuen el mostreig, cinc anys recopilant dades i informació per contribuir al coneixement de l'espècie que permeti una gestió encertada de les seves poblacions a nivell europeu.

Els objectius principals d'aquest estudi es mantenen al llarg de les temporades, i són:

- Conèixer el nombre d'ocells que han sobreviscut a la temporada de caça. Aquests individus, futurs reproductors, hauran de formar part del conjunt que garantirà un bon estat poblacional de l'espècie, que ens permeti en el futur, el seu aprofitament cinegètic com a recurs natural renovable. Així doncs fer un control sobre aquestes poblacions abans de la migració primaveral és del tot necessari per preveure el nombre de possibles reproductors.
  
- Fixar les dates on la contrapassa o migració pre-nupcial de la becada és més accentuada, ja que tindrem constància de l'estada d'ocells en el nostre territori que per uns dies recuperaran forces per continuar el seu viatge de retorn al llocs de cria.

## **2. METODOLOGIA I DESENVOLUPAMENT**

La metodologia utilitzada no ha variat donats els bons resultats que ha proporcionat. El mètode de cens seleccionat es basa en la realització d'un recorregut de 3-4 hores de duració mitjançant l'ús de gossos ensinistrats, on es van anotant totes les becades observades. L'any 2006 es va crear una fitxa específica amb la finalitat d'unificar els criteris del cens de la contrapassa. Aquesta fitxa determina unes pautes per facilitar per una part l'anotació de les aus vistes als observadors, i per l'altre, el posterior anàlisi i avaluació dels resultats obtinguts. El mostreig s'ha dut a terme durant els mesos de febrer, març i la primera desena d'abril en àrees privades de caça.

Tots els col·laboradors que realitzen aquest estudi són els propis caçadors i socis del club, persones amb un gran coneixement dels costums i de la biologia de l'espècie, fet que permet maximitzar l'efectivitat de les observacions i minimitzar les probabilitats d'error.

Creiem que és molt important implicar i sensibilitzar al col·lectiu de caçadors en aquest tipus d'estudis, ja que el nostre futur passa necessàriament per una correcta gestió de l'espècie. L'obtenció de dades durant anys consecutius ens ajudarà a determinar les directrius de gestió més encertades.

La fitxa consta de 3 blocs:

### **1 . Identificació:**

- ✿ **Data**
- ✿ **Nom de l'observador** que ha obtingut el permís i/o de la persona encarregada d'omplir la fitxa.
- ✿ **Nº observadors i nº de gossos** que fan el control.
- ✿ **Zona.**
- ✿ **Hora inicial i hora final**
- ✿ **Total becaedes observades** una vegada finalitzada la jornada de mostreig.

### **2. Climatologia**

Condicions climàtiques que es donaren el dia de mostreig.

### **3 . Anotació de les observacions**

- ✿ **Hora** en format digital de l'observació.
- ✿ **Nº becaedes vistes.**
- ✿ **Aguanta la mostra**, si o no.
- ✿ **Observacions.** Espai reservat a fets rellevants o oportuns de l'observació.



## **2.1. Situació de les zones de mostreig**

Les zones de mostreig al llarg dels anys no han variat, efectuant-se el control en tres zones distribuïdes al territori de la següent manera:

**Zona 1:** Localitzada a la Serralada litoral, comarca de La selva, comprèn els termes municipals d'Arbúcies i Sant Hilari Sacalm.

**Zona 2:** Localitzada a la Catalunya Central, comarca del Bages, comprèn els termes municipals de L'estany, Santa Maria d'Oló i Muntanyola.

**Zona 3:** Localitzada al Pre-Pirineu, comarques de Berguedà i Osona, comprèn els termes municipals de Sant Jaume de Frontanyà, Borredà i Alpens.

## **2.2. Descripció de les zones mostrejades**

**Zona 1 :** Arbúcies està situat a 291 m d'altitud, Sant Hilari a 803 m, trobant altituds de fins a 1000 metres. La vegetació predominant consta de boscos d'alzines i castanyers, amb alguna fageda als punts més alts; el sotabosc principalment hi trobem bruc i estepa. L'orografia es caracteritza per pendents forts.

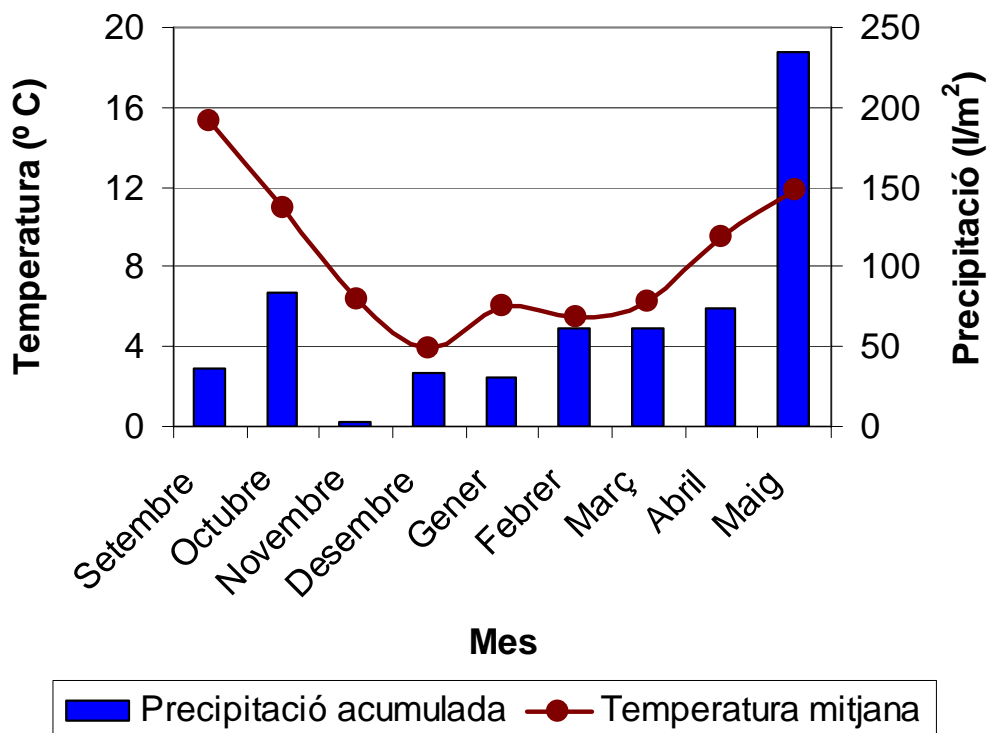
**Zona 2 :** Santa Maria d'Oló té una altitud de 542 m, L'estany 870 m i Muntanyola 806 m. La vegetació predominant són els boscos de pi blanc i roure amb avellaners i boix com a sotabosc principal. Presenta una orografia més planera amb pendents suaus.

**Zona 3 :** Sant Jaume de Frontanyà situat a 1072 m, Borredà 854 m i Alpens 855 m, és la més extensa de les tres zones, i en teoria més propicia a la aturada durant la migració (Zones de pas i arribada). En els boscos hi trobem pi roig i roure, així com faig i pi negre a les parts més altes, sent el sotabosc predominant ocupat per boix, ginebra i arços, destaca l'abundància de prats de pastura. L'orografia és molt accidentada amb pendents forts.

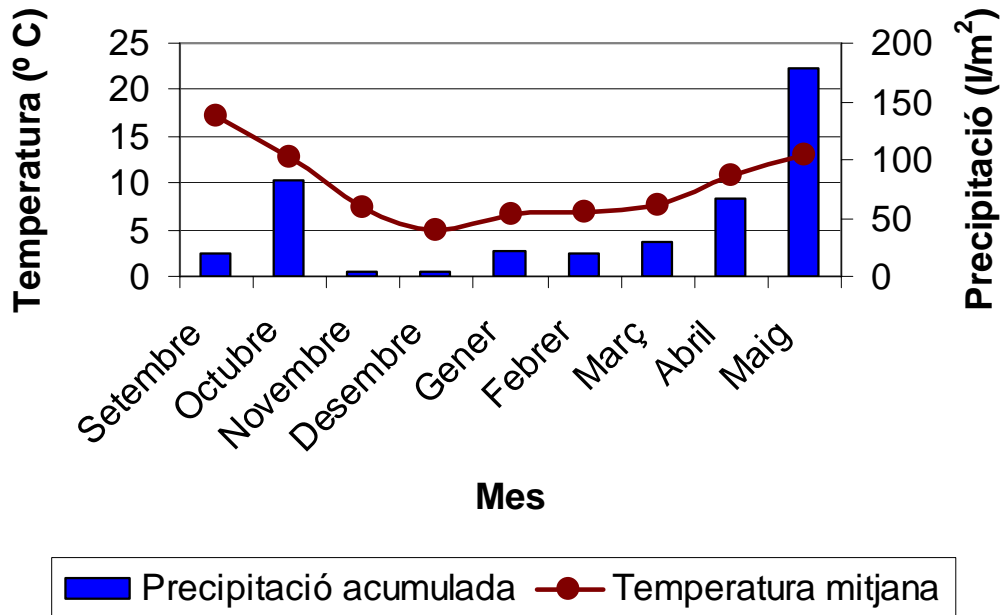
### 2.3. Condicions meteorològiques

Els climodiagrames, obtinguts d'estacions pròximes a les zones de mostreig, entre els mesos de setembre 2007 – maig 2008 (Figures 1, 2 i 3) ens permeten estimar l'estat dels hàbitats de les zones d'acollida de les aus en contrapassa. Aquestes dades ens ajuden a resoldre diferències de valors o dades dels resultats extrets de la contrapassa.

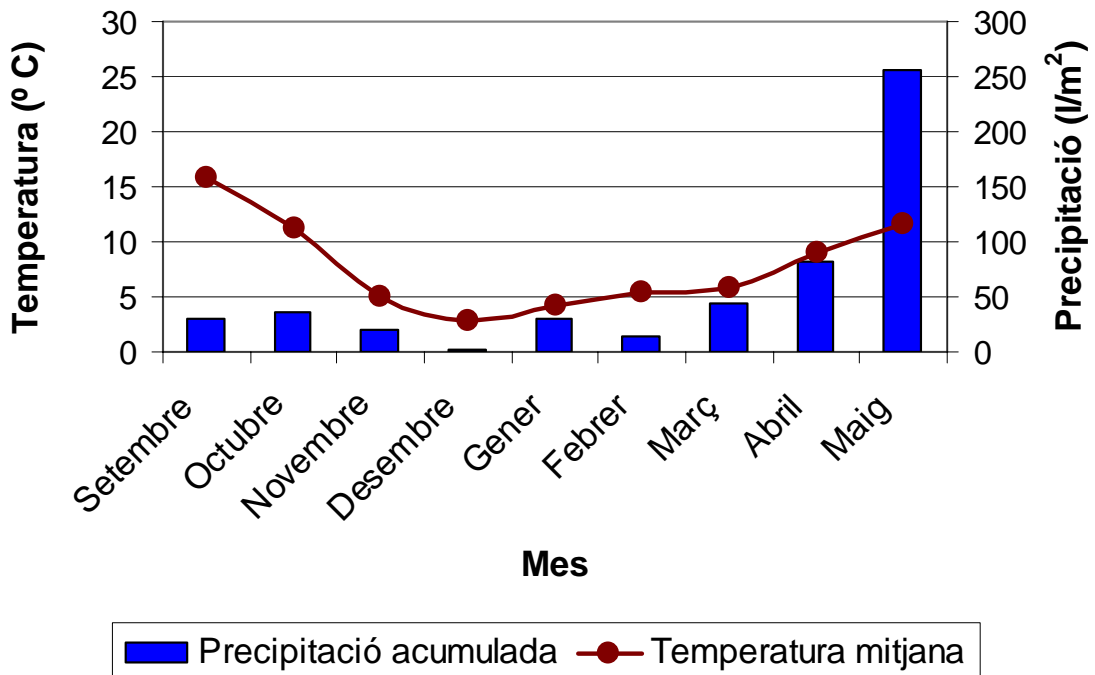
Analitzant conjuntament les dades, el període s'ha caracteritzat per una baixa pluviometria durant el període setembre 2007 – abril 2008. Aquesta baixa precipitació va deixar els hàbitats de la becada en un pèssim estat influint directament en la presència de les aus en aquestes zones.



**Figura 1.** Climodiagrama de la zona 1, entre els mesos de Setembre de 2007 i Maig de 2008 (**Font:** Servei Meteorològic de Catalunya. Estació meteorològica : Viladrau localitzada a 860m d'alçada).



**Figura 2.** Climodiagrama de la zona 2, entre els mesos de Setembre de 2007 i Maig de 2008. (Font: Servei Meteorològic de Catalunya. Estació meteorològica: Muntanyola situada a 809 m d'alçada).



**Figura 3.** Climodiagrama de la zona 3, entre els mesos de Setembre de 2007 i Maig de 2008 (Font: Servei Meteorològic de Catalunya. Estació meteorològica : La Quar situada a 860 m).

### 3. RESULTATS

Les dades han estat analitzades pel conjunt de les zones, realitzant-se un total de 46 jornades de mostreig durant els mesos de febrer, març i la primera desena d'abril, amb un total de 136 hores acumulades i 57 becades vistes. Durant el mes de Febrer es van dur a terme 13 jornades, al març van ser 25 i 8 a l'abril (Taula 1).

**Taula 1.** Mitjanes de valors obtinguts durant el control de la contrapassa en els anys 2008, 2007, 2006 i 2005.

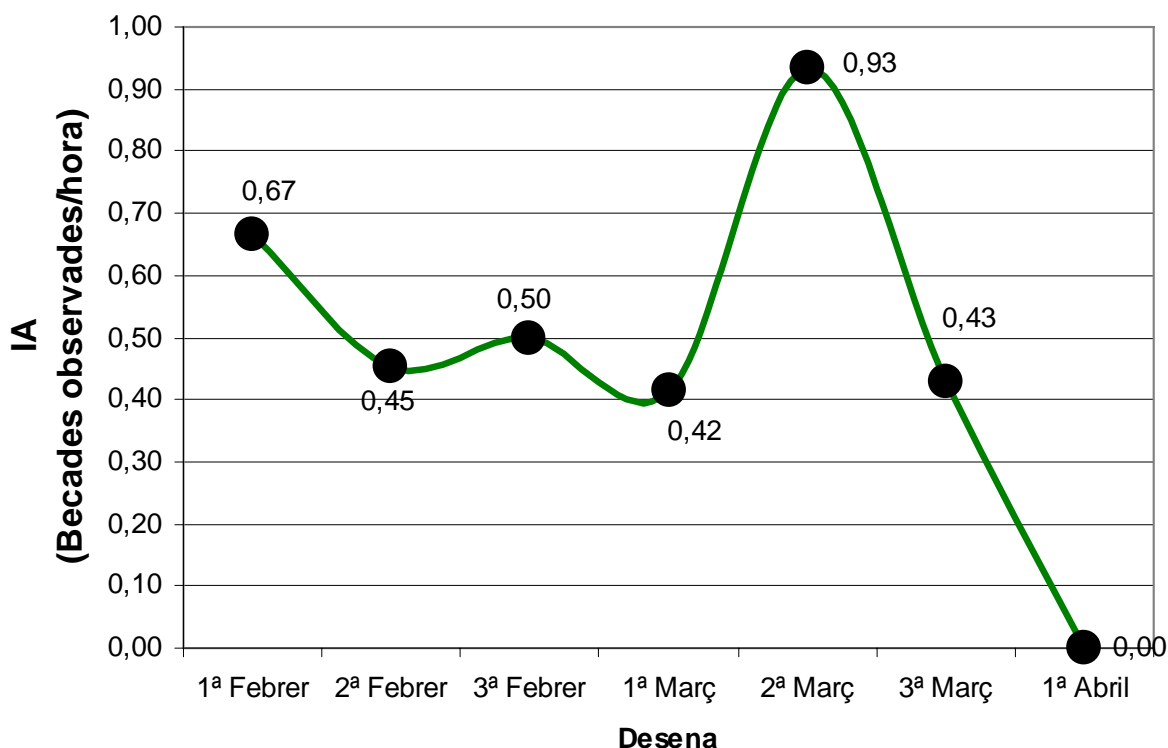
Any	nº observadors	nº gossos	Hores per jornada de mostreig			Índex Abundància *	
			Febrer	Març	Abril	Febrer	Març
<b>2008</b>	1,28	2,5	2,92	3,06	3,06	0,54	0,59
<b>2007</b>	1,24	2	3,75	3,42		0,5	0,37
<b>2006</b>	1	2,27	3,86	3,8		0,53	1,14
<b>2005</b>	1,18	2,18	2,61	3,07		0,77	0,94

\* l'índex d'abundància del mes d'abril de 2008 és 0.

La mitjana de l'índex d'Abundància (IA) durant els mesos de febrer i març ha estat de 0,56 becades vistes / hora. L'afluència d'aus en migració pre-nupcial a Catalunya l'any 2008 ha mantingut valors semblants a l'any anterior, aquest fet es deu, probablement, al pèssim estat dels hàbitats d'acollida de la becada, les baixes precipitacions durant tot l'any 2007 i principis del 2008 van afectar a l'abundància d'invertebrats en el subsòl.

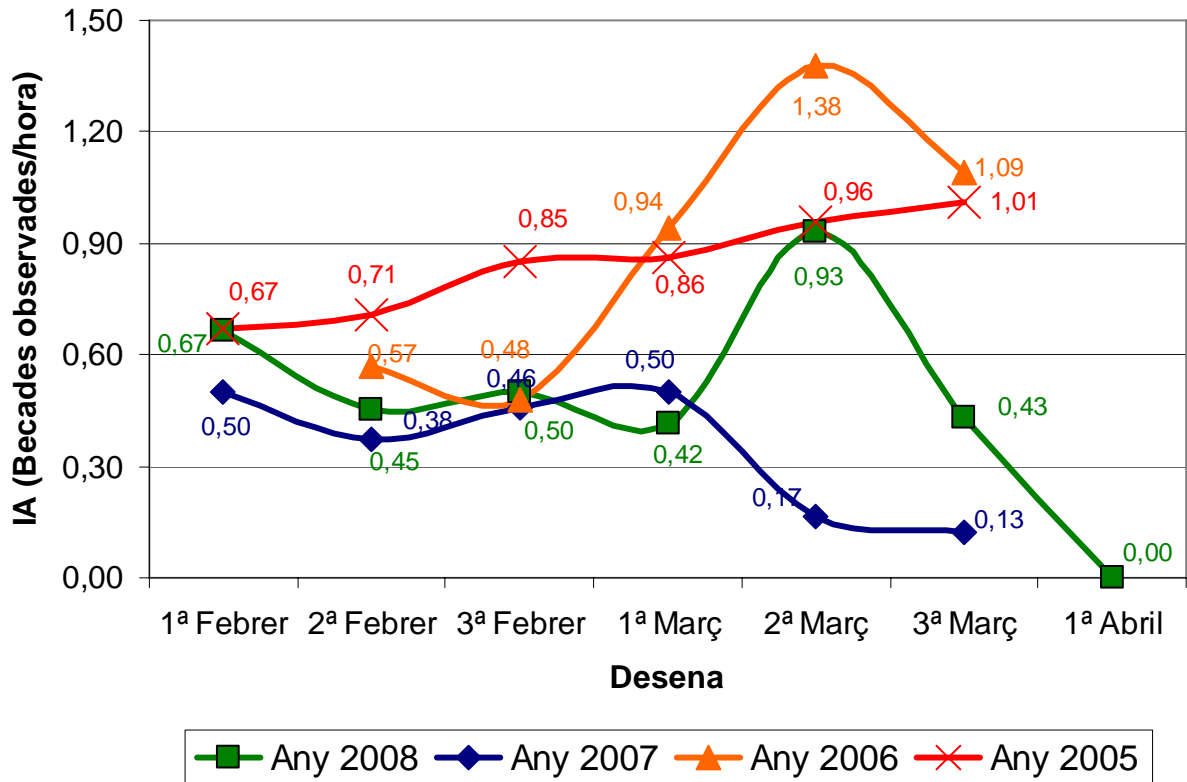
La corba de contrapassa resultant de l'anàlisi del mostreig ens indica que la migració pre-nupcial es va produir sobtadament. Durant el mes de febrer i la primera desena de març, els valors presenten poques variacions, mantenint-se en uns nivells semblants amb una lleugera tendència a la baixa, duplicant el valor de l'índex durant la segona desena de març (punt màxim de la

contrapassa), disminuint ràpidament durant la tercera desena de març. La primera desena d'abril no es va detectar cap becada, determinant que la contrapassa havia finalitzat. (Figura 4).



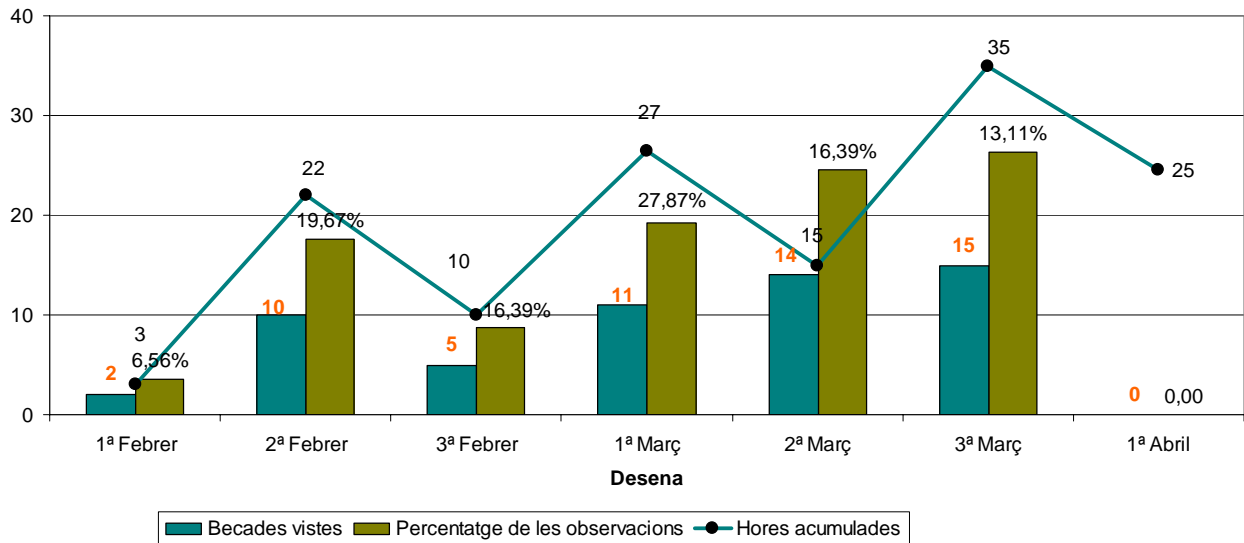
**Figura 4.** Corba de contrapassa obtinguda durant els període de mostreig l'any 2008 utilitzant l'índex d'abundància (Becades observades / hora).

Existeixen semblances entres les corbes de contrapassa dels anys 2008 i 2006 (Figura 5). La evolució de la contrapassa en els anys analitzats ens indica que la migració pre-nupcial de la becada és altament variable i condicionada a gran varietat de factors climatològics, d'hàbitat i d'abundància.



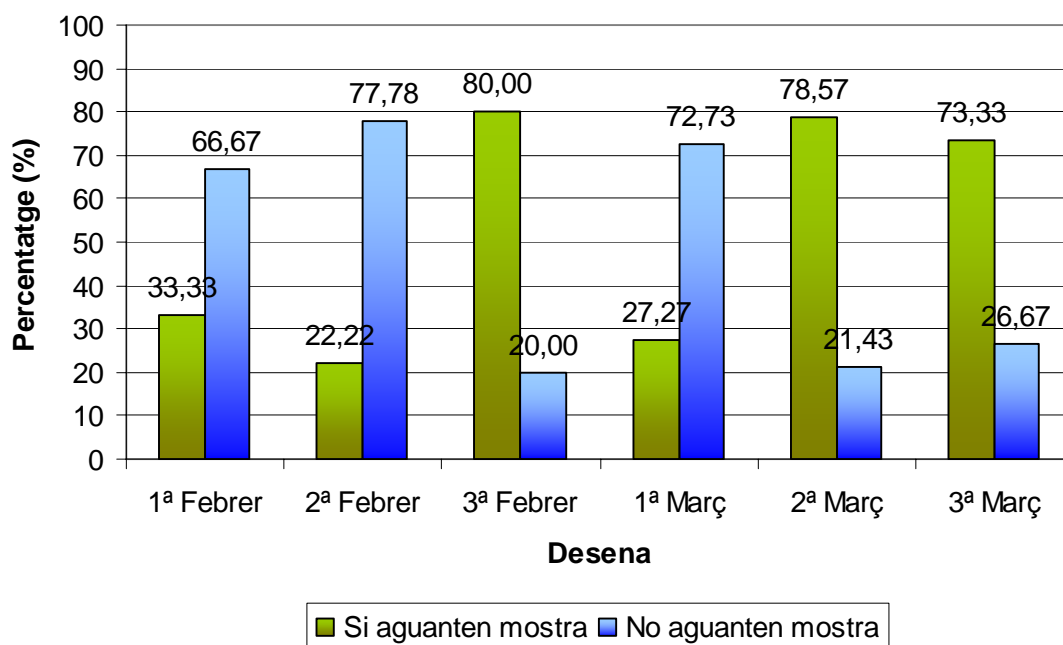
**Figura 5.** Corbes de contrapassa obtingudes durant els períodes de mostreig dels anys 2008, 2007, 2006 i 2005 utilitzant l'índex d'abundància (Becades observades / hora).

El nombre màxim d'avistaments es produeix durant la tercera desena de març (n=15), desena on també es produeix el màxim d'hores acumulades de mostreig (n=35), fent que el valor de l'IA esdevingui baix. L'esforç dels col·laboradors quantificat en hores acumulades de mostreig es mostra heterogeni. En les desenes on s'augmenta l'esforç, març principalment, la superfície mostrejada és superior, obtenint una valors d'IA més representatius del territori (Figura 6).



**Figura 6.** Becades vistes i hores acumulades segons desenes del mes de mostreig.

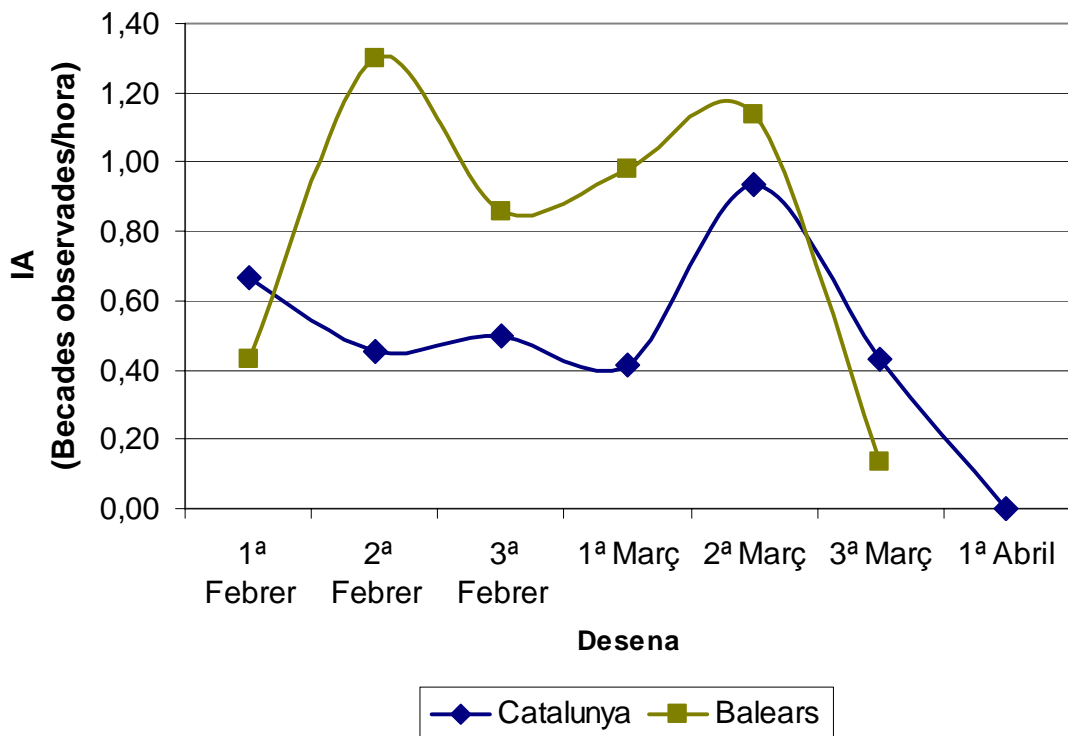
El comportament de la becada davant la presència del gos i del caçador, varia a mesura que es produeix la migració, i ens ajuda a determinar l'inici de la arribada de becades en contrapassa. La primera i tercera desenes de febrer presenten un número de becades observades reduït, fent que aquesta dada no esdevingui concloent. La segona i tercera desenes de març presenten uns valors superiors al 70% de becades que aguantaven la mostra (Figura 7). Aquest comportament es deu a que les becades localitzades durant les primeres desenes són animals que han sofert una pressió cinegètica, consegüentment aixequen el vol com a forma de precaució al sentir la presència del gos i l'observador, mentre que les aus que ja han iniciat la migració, aguanten molt millor la presència del gos ja que possiblement moltes venen de zones on la pressió de la caça és pràcticament nul·la, i per tant no tenen tantes precaucions com altres becades que han estat sotmeses a una pressió molt més forta.



**Figura 7.** Percentatge d'animals observats, sobre el total, segons aguantaven la mostra del gos agrupats en desenes.

#### 4. LA CONTRAPASSA A ALTRES COMUNITATS

En altres comunitats on el Club de Caçadors de Becades realitza el control de la contrapassa, les corbes resultants no presenten una homogeneïtat de la migració pre-nupcial de la becada. El desenvolupament indica la probable existència de varies rutes migratòries condicionades segurament per la orografia, la climatologia i la zona de procedència i destí. Les Illes Balears presenten una corba significativament diferent, amb dos punts màxims d'aus en contrapassa ben marcats (Figura 8).



**Figura 8.** Corbes de contrapassa obtingudes durant el període de mostreig agrupats en desenes per a Catalunya i Illes Balears.

## 5. CONCLUSIONS

- L'any 2008, la contrapassa de becades en migració pre-nupcial al territori català presenta una aflluència d'aus per sota del període 2004-2006, però amb uns valors més elevats que l'any 2007.
- Les baixes precipitacions de l'any 2007 i principis del 2008 van deixar els hàbitats d'acollida de les aus en un estat pèssim, sembla el principal factor que ha condicionat uns valors d'índex d'abundància relativament baixos.
- L'inici de la migració pre-nupcial es detecta entre la primera i la segona desena de març, aconseguint el punt màxim la segona desena de març, disminuint pronunciadament fins a finalitzar-se la primera desena d'abril.
- Les corbes de contrapassa presenten diferències en el desenvolupament de la migració pre-nupcial entre els anys 2008, 2007, 2006 i 2005, la migració és altament variable i condicionada a gran varietat de factors climatològics, d'hàbitat i d'abundància.
- El comportament de la becada davant la presència del gos i de l'observador, varia a mesura que s'inicia la contrapassa, es pot considerar un bon indicador de l'inici de la migració.
- Caldrà seguir amb atenció els resultats d'aquestes observacions i a poder ser, ampliar-ne el seu camp d'acció per tal d'aprofundir en el coneixement del comportament d'aquest ocell tant apassionant que és la becada.

## **CONTINUÏTAT DE L'ESTUDI EN ANYS POSTERIORS**

La organització i la realització del Control de la Contrapassa de Becades a Catalunya, mostra l'elevat grau d'implicació dels socis del club en la obtenció d'informació que permeti una gestió sostenible de l'espècie tant a nivell de comunitat, com a nivell estatal i europeu.

Són ja 5 anys efectuant el control de la migració pre-nupcial de becaedes a Catalunya, 5 anys en els que s'han acumulat gairebé 1000 hores de mostreig, 5 anys obtenint la evolució de la contrapassa en el territori català.

Aquest estudi requereix la continuació del control anual per tal d'establir les tendències migratòries de la becada de forma clara i científica, d'aquí la importància de realitzar-se anualment, per tal de no perdre unes dades valuoses en l'estudi i coneixement d'una espècie tan desconeguda en les seves migracions com és la becada. La implicació de caçadors i administració per a aconseguir la gestió de l'espècie és bàsica i fonamental.